



# PRÉFET DE TARN-ET-GARONNE

*Liberté  
Égalité  
Fraternité*

**DIRECTION DÉPARTEMENTALE  
DES TERRITOIRES**

Service Eau et Biodiversité  
Bureau Police de l'eau



## **Arrêté préfectoral 82 – 2026 – 07 – 01 – 0000 portant limitation des prélèvements d'eau en milieu naturel**

Le préfet de Tarn-et-Garonne,  
Chevalier de l'ordre national du Mérite,  
Chevalier de la Légion d'Honneur,

Vu le code de l'environnement et notamment les articles L.172-5 à L.172-17, L.211-1 à L.211-3, L.214-6, L.215-7, L.215-9, L.215-10, L.216-4, R.211-66 à R.211-69, R.211-71, R.214-1 à R.214-31 et R.214-41 à R.214-56,

Vu le code général des collectivités territoriales et notamment les articles L.2212-2 et L.2215-1,

Vu le décret du 08 août 1909 fixant la dotation de salubrité pour les rivières réalimentées par le canal de la Neste,

Vu le décret 1962-1448 du 24 novembre 1962 modifié relatif à l'exercice de la police de l'eau,

Vu le décret 2004-0374 du 29 avril 2004 modifié, relatif aux pouvoirs des Préfets, à l'organisation et à l'action des services de l'Etat dans les régions et départements,

Vu le Schéma Directeur d'Aménagement et de Gestion des Eaux du bassin Adour-Garonne,

Vu l'arrêté interdépartemental du 27 janvier 2021 fixant un plan de crise pour la préservation de la ressource en eau sur le bassin Neste et Rivières de Gascogne,

Vu l'arrêté-cadre interdépartemental du 26 juin 2023 portant sur la délimitation des zones d'alerte et définissant les mesures de limitation ou de suspension provisoire des usages de l'eau sur l'axe Garonne,

Vu l'arrêté-cadre interdépartemental du 30 juin 2023 portant définition d'un plan d'action sécheresse pour le sous-bassin du Tarn,

Vu l'arrêté-cadre interdépartemental du 30 juin 2023 portant définition des zones d'alerte et des mesures de limitation provisoire sur les sous-bassins du Lemboulas et de la Barguelonne,

Vu l'arrêté-cadre interdépartemental du 04 juillet 2023 portant définition des zones d'alerte et des mesures de limitation provisoire sur le sous-bassin de l'Aveyron,

Vu l'arrêté cadre interdépartemental du 29 mai 2026 délimitant des zones d'alerte et définissant les mesures de limitation ou de suspension provisoire des usages de l'eau du sous-bassin du Lot,

Vu l'arrêté d'application départementale 82-2023-07-31-00004 du 31 juillet 2023 portant définition des modalités de gestion du plan de crise "sécheresse" dans le département de Tarn-et-Garonne,

Vu l'arrêté préfectoral du 22 juillet 2016 pour l'OUGC Garonne aval portant autorisation unique pluriannuelle des prélèvements d'eau pour l'irrigation agricole et sa prorogation,

Vu les arrêtés préfectoraux du 02 janvier 2024 pour l'OUGC Neste et Rivières de Gascogne, du 03 janvier 2024 pour l'OUGC Garonne amont, du 15 janvier 2024 pour l'OUGC Lot, du 12 février 2024 pour l'OUGC Aveyron-Lemboulas et du 02 avril pour l'OUGC Tarn portant renouvellement de l'autorisation unique pluriannuelle des prélèvements d'eau pour l'irrigation agricole,

Vu l'arrêté préfectoral 82-2026-05-29-00007 portant définition des tours d'eau pour les prélèvements agricoles en eau dans le milieu naturel – Bassin de la Lupte,

Considérant les conditions hydro-climatiques constatées,

Considérant que les seuils définis dans l'arrêté-cadre départemental 82-2023-07-31-00004 du 31 juillet 2023 ont été atteints ou dépassés sur une ou plusieurs stations de référence,

Vu l'arrêté préfectoral 2026-06-25-00003 du 25 juin 2026 portant limitation des prélèvements d'eau en milieu naturel,

Considérant que, pour certains petits cours d'eau, l'écart entre deux débits de référence en période d'étiage peut être insuffisant pour définir toute la gamme de niveau de gravité des débits,

Considérant que des mesures temporaires de restriction de certains usages de l'eau sont nécessaires pour la préservation de la santé, de l'alimentation en eau potable, de sécurité et de salubrité publique, des écosystèmes aquatiques et pour la protection de la ressource en eau,

Considérant la nécessaire solidarité des usagers de l'eau,

Sur proposition du directeur départemental des territoires de Tarn-et-Garonne,

## ARRETE

### Article 1 – Mesures de limitation des prélèvements d'eau pour l'irrigation agricole

#### 1.1 – Décision

Il est fait application des dispositions de limitation et de partage des eaux suivant et selon le tableau de restriction figurant en annexe 1 :

| Zone                                    | Dénomination                              | Niveau de restriction                  |
|---|---|--|
| <b>Unité 1 – Aveyron</b>                |   |  |
| 11                                      | Rivière Aveyron aval                      |  |
| 12                                      | Rivière Aveyron médian                    |  |
| <b>Unité 2 – Affluents de l'Aveyron</b> |   |  |
| 20                                      | La Lère réalimentée                       |  |
| 21                                      | Bassin de la Lère non réalimentée         | <b>TOTALE – CRISE</b>                  |
| 22                                      | Bassin de la Bonnette                     | <b>2 JOURS – ALERTE</b>                |
| 23                                      | Bassin de la Seye                         | <b>2 JOURS – ALERTE</b>                |
| 24                                      | Bassin de la Baye                         | <b>2 JOURS – ALERTE</b>                |
| 25                                      | Le Viaur réalimenté                       |  |
| 26                                      | Bassin du Viaur non réalimenté            | <b>TOTALE – CRISE</b>                  |
| 27                                      | La Vère réalimentée                       | <b>VIGILANCE</b>                       |
| 28                                      | Bassin de la Vère non réalimentée         | <b>3,5 JOURS – ALERTE RENFORCÉE</b>    |
| 29                                      | Petits affluents de l'Aveyron             | <b>TOTALE – CRISE</b>                  |
| <b>Unité 3 – Tarn</b>                   |   |  |
| 31                                      | Rivière Tarn                              | <b>1 JOUR – ABAISSEMENT D'OBJECTIF</b> |
| 32                                      | Bassin du Tescou réalimenté               |  |
| 33                                      | Bassin du Tescou non réalimenté           | <b>TOTALE – CRISE</b>                  |
| 34                                      | Bassin du Lemboulas amont + Petit Lembous | <b>TOTALE – CRISE</b>                  |
| 35                                      | Bassin du Lemboulas aval                  | <b>TOTALE – CRISE</b>                  |
| 36                                      | Bassin de la Lupte-Lembous                | <b>TOTALE – CRISE</b>                  |
| 37                                      | Petits affluents du Tarn                  | <b>TOTALE – CRISE</b>                  |
| <b>Unité 4 – Garonne</b>                |   |  |
| 41                                      | Fleuve Garonne amont                      |  |
| 42                                      | Fleuve Garonne médiane                    |  |
| 43                                      | Fleuve Garonne aval                       |  |
| 44                                      | Canal latéral et de Montech               |  |

| Zone                           | Dénomination                                       | Niveau de restriction        |
|--------------------------------|--|------------------------------|
| Unité 5 – Affluents de Garonne |  |                              |
| 51                             | Bassin de la Sère                                  | TOTALE – CRISE               |
| 52                             | Bassin du Lambon                                   | 2 JOURS – ALERTE             |
| 53                             | Bassin de la Barguelonne amont                     | TOTALE – CRISE               |
| 54                             | Bassin de la Barguelonne aval                      | 3,5 JOURS – ALERTE RENFORCÉE |
| 55                             | Bassin du Lendou                                   | TOTALE – CRISE               |
| 56                             | Bassin de la Petite Barguelonne                    |                              |
| 57                             | Bassin de la Séoune                                | 3,5 JOURS – ALERTE RENFORCÉE |
| 58                             | Bassin de l'Auroue                                 | TOTALE – CRISE               |
| 59                             | Petits affluents de Garonne                        | TOTALE – CRISE               |
| Unité 7 – Lot                  |  |                              |
| 71                             | Le Boudouyssou réalimenté                          |                              |
| 72                             | Bassins du Boudouyssou non réal. et de la Tancanne | TOTALE – CRISE               |
| 73                             | Petits affluents du Lot domanial amont             | TOTALE – CRISE               |
| Unité 8 – Neste                |  |                              |
| 81                             | Rivière Arrats réalimenté                          | VIGILANCE                    |
| 82                             | Petits affluents de l'Arrats                       | TOTALE – CRISE               |
| 83                             | Rivière Gimone réalimentée                         | VIGILANCE                    |
| 84                             | Petits affluents de la Gimone                      | TOTALE – CRISE               |

## 1.2 – Ressources concernées par les limitations

Les dispositions définies à l'article 1-1 s'appliquent aux prélèvements dans les milieux suivants :

- ◆ les cours d'eau et canaux des zones d'alerte désignées,
- ◆ les eaux souterraines de leur nappe d'accompagnement,

Les nappes d'accompagnement de la Garonne, du Tarn, de l'Aveyron et de la Lère ont fait l'objet d'une délimitation par le BRGM. En dehors de ces axes hydrauliques, la nappe d'accompagnement est limitée à 100 mètres de part et d'autre du cours d'eau.

- ◆ les plans d'eau connectés au milieu naturel.

Elles s'appliquent également aux réalimentations des plans d'eau par barrage ou dérivation des eaux des rivières et leurs affluents, lorsque ces réalimentations sont autorisées par l'administration.

En dehors du système Neste, la définition des ressources concernées par les limitations est mentionnée aux articles 3 et 5-5 de l'arrêté d'application départementale 82-2023-07-31-00004 du 31 juillet 2023 relatif aux modalités de gestion du plan de crise "sécheresse".

## 1.3 – Sectorisation

L'appartenance d'un prélèvement à une zone et un secteur est mentionnée sur le registre d'autorisation communiqué à chaque irrigant avant la campagne d'étiage et reste valable en situation de sécheresse.

Les restrictions s'appliquent en jours par semaine selon le secteur, conformément à l'annexe 1 du présent arrêté (tableau de sectorisation).

## 1.4 – Cultures prioritaires : maraîchage – floriculture – pépinières

Le maraîchage est une polyculture légumière en rotation courte, avec tout ou partie de la production commercialisée en circuit-court, à distinguer des monocultures de légumes de plein-champs. Les contraintes culturelles de ce type de production amènent à un aménagement des limitations dans les mêmes proportions mais en horaire et non en jours, comme suit :

| Niveaux de gravité =>   | Alerte                                   | Alerte renforcée                         | Crise                                    |
|---|--|--|--|
| Cultures prioritaires<br>Maraîchage – Floriculture - Pépinières | Interdiction entre<br>13 h 00 et 20 h 00 | Interdiction entre<br>08 h 00 et 20 h 00 | Interdiction entre<br>08 h 00 et 20 h 00 |

## 1.5 – Cultures dérogatoires

En cas d'interdiction totale, certaines cultures peuvent bénéficier d'une limitation moins stricte de niveau alerte renforcée. La liste figure en annexe 5 du présent arrêté.

## 1.6 – Réseaux collectifs – Aménagements

Les réseaux collectifs d'irrigation (Asa, Cuma, syndicats, concessions d'Etat, ...) sont soumis aux restrictions de la zone d'alerte du point de prélèvement. Cependant, l'application des niveaux de restriction peut être aménagée par le préfet de département sur présentation d'un plan organisationnel (par exemple, des tours d'eau) prévoyant pour chaque niveau d'alerte (alerte, alerte renforcée), une diminution des prélèvements équivalente aux 2 niveaux de restriction (30 %, 50 %).

## 1.7 – Irrigation en goutte-à-goutte – Aménagements

Pour la pratique exclusive de l'irrigation en goutte-à-goutte, le niveau de restriction peut être aménagé de la façon suivante :

| Niveaux de gravité =>           | Alerte                               | Alerte renforcée                      | Crise                  |
|---------------------------------|--------------------------------------|---------------------------------------|------------------------|
| Goutte-à-goutte (arboriculture) | Interdiction pendant 8 h 00 par jour | Interdiction pendant 12 h 00 par jour | Arrêt des prélèvements |

## Article 2 – Limitation des prélèvements dans le milieu naturel pour les exploitants de golf

Conformément à la charte signée le 01 juillet 2019, les prélèvements pour l'arrosage des golfs sont limités de la façon suivante :

| Niveau de restriction   | Mesures de restriction pour l'arrosage des golfs  |
|-------------------------|---|
| <b>ALERTE</b>           | Interdiction d'arroser les terrains de golf de 8 h 00 à 20 h 00<br>Réduction de la consommation hebdomadaire d'eau de 15 % à 30 %   |
| <b>ALERTE RENFORCEE</b> | Interdiction d'arroser les terrains de golf à l'exception des greens et des départs<br>Réduction de la consommation hebdomadaire d'eau de 60 %                                |
| <b>CRISE</b>            | Interdit d'arroser les terrains de golf à l'exception des greens qui pourront être arrosés entre 20 h 00 et 8 h 00<br>Réduction de la consommation hebdomadaire d'eau de 60 % |

Un registre de prélèvement doit être rempli hebdomadairement.

Les réserves situées dans les golfs alimentés par une autre ressource que l'eau potable ou le prélèvement dans les nappes sont librement utilisables par les golfs.

Cette mesure ne concerne pas l'utilisation d'eaux usées traitées et recyclées en sortie de station d'épuration, et qui a fait l'objet d'une autorisation préfectorale.

## Article 3 – Limitation des prélèvements dans le milieu naturel pour les entreprises

Ces usagers doivent limiter leurs prélèvements au strict besoin nécessaire à leurs activités dès lors que la ressource utilisée est soumise à restriction.

### 3.1 – Installations classées pour la protection de l'environnement

S'agissant des eaux de process, les installations classées soumises à autorisation, enregistrement ou déclaration au titre de la nomenclature ICPE doivent respecter les dispositions spécifiques s'appliquant en cas de sécheresse contenues dans leur arrêté (autorisation – complémentaire – prescriptions spécifiques).

Pour les autres usages, les ICPE sont soumises aux restrictions des autres usagers (cf article 4).

### 3.2 – Entreprises autres qu'ICPE

Les entreprises autres qu'ICPE sont soumises aux restrictions des autres usagers (cf article 4).

## **Article 4 – Limitation des prélèvements dans le milieu naturel pour les autres usagers**

---

Cette disposition concerne les particuliers, les administrations, les collectivités, les entreprises pour partie (cf article 3), les structures d'hébergement et autres usagers assimilés. Les restrictions s'appliquent au niveau communal dès lors que la commune est concernée (partiellement ou en totalité) par un niveau de limitation ou d'interdiction.

Les restrictions s'appliquent sans distinction du milieu de prélèvement : les eaux superficielles (cours d'eau – plan d'eau) et les eaux souterraines (nappes d'accompagnement – nappes déconnectées) et les eaux issues des réseaux collectifs d'irrigation (Asa, Cuma, syndicats, concessions d'Etat, ...).

Le détail des restrictions est consultable dans l'annexe 3 du présent arrêté.

## **Article 5 – Remplissage des plans d'eau**

---

Sur les zones d'alerte visées par des restrictions dans l'article 1.1, le remplissage des plans d'eau (retenues collinaires – lacs – fosses – bassins tampons – réservoirs – ...) par pompage des eaux superficielles ou souterraines est interdit. Les prises d'eau placées en dérivation doivent être hermétiquement closes.

Des dérogations à ces interdictions peuvent être sollicitées pour des ouvrages à vocation collective. Les demandes, justifiées, sont à adresser au service eau et biodiversité de la DDT, qui délivrera ces dérogations au cas par cas après analyse de la situation.

## **Article 6 – Débit réservé**

---

En application de l'article L.214-18 du code de l'environnement, un débit réservé minimal garantissant la vie, la circulation et la reproduction des espèces qui peuplent les eaux, doit être maintenu en tout temps à l'aval de tout ouvrage, y compris des prélèvements d'eau.

Si le débit amont est inférieur au débit réservé, la totalité du débit amont devra transiter à l'aval.

## **Article 7 – Travaux en rivière**

---

Aucune intervention dans le lit des cours d'eau et de leurs affluents ne sera autorisée pendant la durée de validité du présent arrêté hormis les travaux déjà acceptés ou faisant l'objet d'un dossier "Loi sur l'Eau" validé par l'administration. En cas d'urgence, une autorisation pourra être délivrée après avis du service de police de l'eau.

## **Article 8 – Usages non concernés**

---

Ne sont pas soumis aux restrictions :

- ◆ les prélèvements des collectivités pour l'alimentation en eau potable,
- ◆ la santé, la salubrité publique (dont enjeux sanitaires), la sécurité civile et militaire (dont la défense incendie),
- ◆ l'abreuvement des animaux, les parcs à volailles et les piscicultures.

Dans tous les cas, la priorité est donnée à ces usages prioritaires et à la préservation du milieu aquatique.

## **Article 9 – Durée et validité**

---

Les mesures définies dans le présent arrêté sont applicables à compter du **samedi 04 juillet 2026 à 08 h 00**. Pour la zone du **Lemboulas aval**, l'application de la restriction est à **effet immédiat**. Les mesures restent en vigueur jusqu'au 31 octobre 2026, sauf abrogation.

## **Article 10 – Extension ou renforcement des mesures**

---

Les maires, qui considèrent que la situation de la ressource en eau sur le territoire de leur commune le nécessite, peuvent prendre un arrêté complémentaire de restriction d'usage, sous réserve qu'il soit plus contraignant que le présent arrêté.

## **Article 11 – Recherche des infractions**

---

En vue de rechercher et de constater des infractions, les services de l'Etat en charge de la police de l'eau, la gendarmerie nationale, la police municipale, les agents de l'Office Français de la Biodiversité (OFB) ont accès aux locaux ou lieux où sont réalisés les opérations à l'origine des infractions, dans les limites fixées par l'article L.216-4 du code de l'environnement.

## **Article 12 – Sanctions**

---

Tout manquement aux dispositions du présent arrêté relève des articles R.216-9 et R.216.12 du code de l'environnement et s'expose à une contravention de 5<sup>ème</sup> classe (maximum de 1 500 euros).

## **Article 13 – Publicité**

---

Le présent arrêté fera l'objet des mesures suivantes :

- ◆ insertion au recueil des actes administratifs,
- ◆ affichage dans les mairies riveraines des cours d'eau,
- ◆ publication sur le portail Internet des services de l'Etat de Tarn-et-Garonne

[http://www.tarn-et-garonne.gouv.fr // rubrique "publications / arrêtés préfectoraux"](http://www.tarn-et-garonne.gouv.fr // rubrique \)

Le présent arrêté est affiché dans toutes les communes concernées par les soins des maires pendant une durée minimum d'un mois.

## **Article 14 – Délais et voies de recours**

---

Dans un délai de 2 (deux) mois, un recours gracieux peut être présenté. Le silence gardé par l'administration pendant plus de 2 (deux) mois sur la demande en recours gracieux emporte décision implicite de rejet de cette demande, conformément à l'article R.421-2 du code de la justice administrative.

Dans un délai de 2 (deux) mois, la présente décision peut faire l'objet d'un recours contentieux à compter de sa date de publication au recueil des actes administratifs (RAA) devant le tribunal administratif de Toulouse (68 rue Raymond IV – 31 000 – Toulouse), par courrier en recommandé avec accusé de réception ou par l'application Télérecours, accessible par le lien : <http://www.telerecours.fr>.

## **Article 15 – Exécution**

---

La secrétaire générale de la préfecture de Tarn-et-Garonne, le sous-préfet de l'arrondissement de Castelsarrasin, le directeur départemental des territoires de Tarn-et-Garonne, le commandant du groupement de gendarmerie de Tarn-et-Garonne, le directeur départemental de sécurité publique de Tarn-et-Garonne, les maires des communes riveraines des cours d'eau faisant l'objet de la présente réglementation, le chef de service départemental de l'Office Français de la Biodiversité (OFB) de Tarn-et-Garonne sont chargés, chacun en ce qui le concerne, de l'exécution du présent arrêté.

A Montauban, le 01 juillet 2026

le préfet,

*Signé*

Sébastien Cauwel

## Annexe 1 – Sectorisation des limitations de prélèvement d'eau à usage agricole

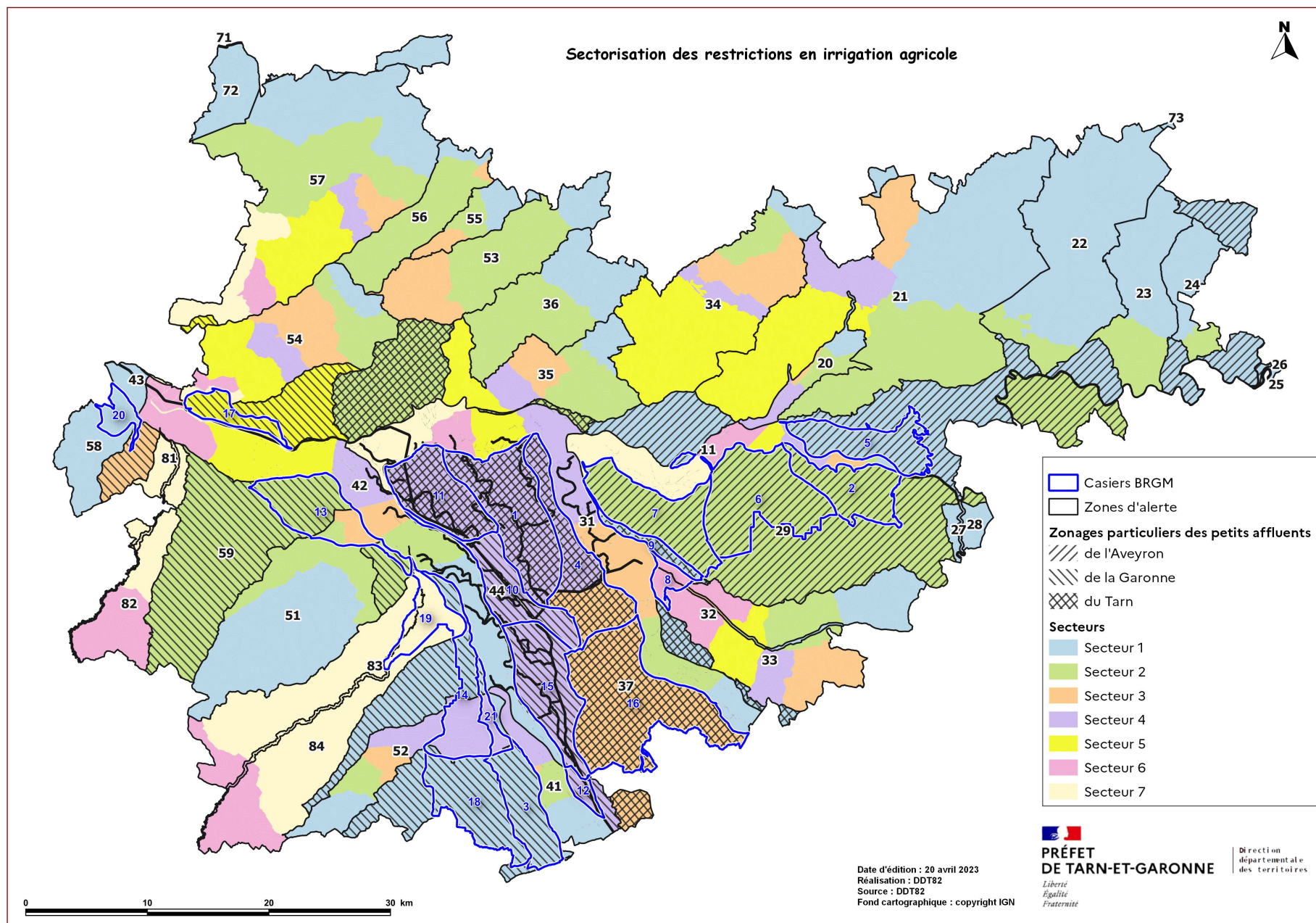
| Restriction | Secteur | Lundi                        |               | Mardi         |               | Mercredi      |               | Jeudi         |               | Vendredi      |               | Samedi        |               | Dimanche      |               |
|-------------|---------|------------------------------|---------------|---------------|---------------|---------------|---------------|---------------|---------------|---------------|---------------|---------------|---------------|---------------|---------------|
|             |         | de 8 h à 20 h                | de 20 h à 8 h | de 8 h à 20 h | de 20 h à 8 h | de 8 h à 20 h | de 20 h à 8 h | de 8 h à 20 h | de 20 h à 8 h | de 8 h à 20 h | de 20 h à 8 h | de 8 h à 20 h | de 20 h à 8 h | de 8 h à 20 h | de 20 h à 8 h |
|             |         | <b>1 jour</b><br>par semaine | 1             | Interdit      | Interdit      | Autorisé      | Autorisé      | Autorisé      | Autorisé      | Autorisé      | Autorisé      | Autorisé      | Autorisé      | Autorisé      | Autorisé      |
|             | 2       | Autorisé                     | Autorisé      | Interdit      | Interdit      | Autorisé      | Autorisé      | Autorisé      | Autorisé      | Autorisé      | Autorisé      | Autorisé      | Autorisé      | Autorisé      | Autorisé      |
|             | 3       | Autorisé                     | Autorisé      | Autorisé      | Autorisé      | Interdit      | Interdit      | Autorisé      | Autorisé      | Autorisé      | Autorisé      | Autorisé      | Autorisé      | Autorisé      | Autorisé      |
|             | 4       | Autorisé                     | Autorisé      | Autorisé      | Autorisé      | Autorisé      | Autorisé      | Interdit      | Interdit      | Autorisé      | Autorisé      | Autorisé      | Autorisé      | Autorisé      | Autorisé      |
|             | 5       | Autorisé                     | Autorisé      | Autorisé      | Autorisé      | Autorisé      | Autorisé      | Autorisé      | Autorisé      | Interdit      | Interdit      | Autorisé      | Autorisé      | Autorisé      | Autorisé      |
|             | 6       | Autorisé                     | Autorisé      | Autorisé      | Autorisé      | Autorisé      | Autorisé      | Autorisé      | Autorisé      | Autorisé      | Autorisé      | Interdit      | Interdit      | Autorisé      | Autorisé      |
|             | 7       | Autorisé                     | Autorisé      | Autorisé      | Autorisé      | Autorisé      | Autorisé      | Autorisé      | Autorisé      | Autorisé      | Autorisé      | Autorisé      | Autorisé      | Interdit      | Interdit      |

| Restriction | Secteur | Lundi                         |               | Mardi         |               | Mercredi      |               | Jeudi         |               | Vendredi      |               | Samedi        |               | Dimanche      |               |
|-------------|---------|-------------------------------|---------------|---------------|---------------|---------------|---------------|---------------|---------------|---------------|---------------|---------------|---------------|---------------|---------------|
|             |         | de 8 h à 20 h                 | de 20 h à 8 h | de 8 h à 20 h | de 20 h à 8 h | de 8 h à 20 h | de 20 h à 8 h | de 8 h à 20 h | de 20 h à 8 h | de 8 h à 20 h | de 20 h à 8 h | de 8 h à 20 h | de 20 h à 8 h | de 8 h à 20 h | de 20 h à 8 h |
|             |         | <b>2 jours</b><br>par semaine | 1             | Interdit      | Interdit      | Autorisé      | Autorisé      | Autorisé      | Autorisé      | Interdit      | Interdit      | Autorisé      | Autorisé      | Autorisé      | Autorisé      |
|             | 2       | Autorisé                      | Autorisé      | Interdit      | Interdit      | Autorisé      | Autorisé      | Autorisé      | Autorisé      | Interdit      | Interdit      | Autorisé      | Autorisé      | Autorisé      | Autorisé      |
|             | 3       | Autorisé                      | Autorisé      | Autorisé      | Autorisé      | Interdit      | Interdit      | Autorisé      | Autorisé      | Autorisé      | Autorisé      | Interdit      | Interdit      | Autorisé      | Autorisé      |
|             | 4       | Autorisé                      | Autorisé      | Autorisé      | Autorisé      | Autorisé      | Autorisé      | Interdit      | Interdit      | Autorisé      | Autorisé      | Autorisé      | Autorisé      | Interdit      | Interdit      |
|             | 5       | Interdit                      | Interdit      | Autorisé      | Autorisé      | Autorisé      | Autorisé      | Autorisé      | Autorisé      | Interdit      | Interdit      | Autorisé      | Autorisé      | Autorisé      | Autorisé      |
|             | 6       | Autorisé                      | Autorisé      | Interdit      | Interdit      | Autorisé      | Autorisé      | Autorisé      | Autorisé      | Autorisé      | Autorisé      | Interdit      | Interdit      | Autorisé      | Autorisé      |
|             | 7       | Autorisé                      | Autorisé      | Autorisé      | Autorisé      | Interdit      | Interdit      | Autorisé      | Autorisé      | Autorisé      | Autorisé      | Autorisé      | Autorisé      | Interdit      | Interdit      |

| Restriction | Secteur | Lundi                           |               | Mardi         |               | Mercredi      |               | Jeudi         |               | Vendredi      |               | Samedi        |               | Dimanche      |               |
|-------------|---------|---------------------------------|---------------|---------------|---------------|---------------|---------------|---------------|---------------|---------------|---------------|---------------|---------------|---------------|---------------|
|             |         | de 8 h à 20 h                   | de 20 h à 8 h | de 8 h à 20 h | de 20 h à 8 h | de 8 h à 20 h | de 20 h à 8 h | de 8 h à 20 h | de 20 h à 8 h | de 8 h à 20 h | de 20 h à 8 h | de 8 h à 20 h | de 20 h à 8 h | de 8 h à 20 h | de 20 h à 8 h |
|             |         | <b>3,5 jours</b><br>par semaine | 1             | Interdit      | Interdit      | Autorisé      | Autorisé      | Interdit      | Interdit      | Autorisé      | Autorisé      | Interdit      | Interdit      | Autorisé      | Autorisé      |
|             | 2       | Interdit                        | Autorisé      | Interdit      | Interdit      | Autorisé      | Autorisé      | Interdit      | Interdit      | Autorisé      | Autorisé      | Interdit      | Interdit      | Autorisé      | Autorisé      |
|             | 3       | Autorisé                        | Autorisé      | Interdit      | Autorisé      | Interdit      | Interdit      | Autorisé      | Autorisé      | Interdit      | Interdit      | Autorisé      | Autorisé      | Interdit      | Interdit      |
|             | 4       | Interdit                        | Interdit      | Autorisé      | Autorisé      | Interdit      | Autorisé      | Interdit      | Interdit      | Autorisé      | Autorisé      | Interdit      | Interdit      | Autorisé      | Autorisé      |
|             | 5       | Autorisé                        | Autorisé      | Interdit      | Interdit      | Autorisé      | Autorisé      | Interdit      | Autorisé      | Interdit      | Interdit      | Autorisé      | Autorisé      | Interdit      | Interdit      |
|             | 6       | Interdit                        | Interdit      | Autorisé      | Autorisé      | Interdit      | Interdit      | Autorisé      | Autorisé      | Interdit      | Autorisé      | Interdit      | Interdit      | Autorisé      | Autorisé      |
|             | 7       | Autorisé                        | Autorisé      | Interdit      | Interdit      | Autorisé      | Autorisé      | Interdit      | Interdit      | Autorisé      | Autorisé      | Interdit      | Autorisé      | Interdit      | Interdit      |

La mise en œuvre de cette sectorisation est applicable pour tous les secteurs d'une zone dès lors que celle-ci est concernée par une limitation des prélèvements en eau

## Annexe 2 – Carte des zones d’alerte pour les prélèvements d’eau à usage agricole



## Annexe 3 – Conditions d’application pour les usagers autres que l’irrigation agricole, les golfs et les eaux de process des ICPE

(particuliers, administrations, collectivités, entreprises et autres usagers assimilés, ...)

Extrait de l’arrêté-cadre départemental 82-2023-07-31-00004 du 31 juillet 2023

### ◆ Echelle communale

Les restrictions s’appliquent au niveau communal dès lors que la commune est concernée (partiellement ou en totalité) par un niveau de limitation ou d’interdiction. C’est le **niveau le plus contraignant des restrictions qui prévaut**. L’annexe 4 indique le niveau de restriction qui s’applique pour chaque commune.

### ◆ Milieu naturel

Pour cette catégorie d’usagers, les restrictions s’appliquent sans distinction du milieu de prélèvement : les eaux superficielles (cours d’eau – plan d’eau) et les eaux souterraines (puits en nappes d’accompagnement et puits en nappes déconnectées) y compris les eaux issues des réseaux collectifs d’irrigation (Asa, Cuma, syndicats, concessions d’Etat, ...).

### ◆ Restrictions à appliquer

| Niveaux de gravité                         | Alerte   | Alerte renforcée  | Crise  |
|--|--|---|--|
| Irrigation de potagers et de serres        | Interdiction de prélèvement :<br>13 h à 20 h   | Interdiction de prélèvement :<br>08 h à 20 h  |  |
| Irrigation de terrains de sport            | Interdiction de prélèvement :<br>13 h à 20 h   | Interdiction de prélèvement :<br>08 h à 20 h<br><br>Entre 20 h et 08 h :<br>possibilité de deux arrosages par semaine | Interdiction totale sauf dérogation pour les niveaux nationaux |
| Massifs fleuris, pelouses et espaces verts | Interdiction de prélèvement :<br>08 h à 20 h   | Interdiction totale   |  |
| Lavage de véhicules                        | Interdiction sauf impératif sanitaire ou en station de lavage avec matériel sous pression ou avec système de recyclage de l’eau  |   | Interdiction sauf impératif sanitaire                          |
| Lavage des toitures et bâtiments           | Interdiction sauf impératif sanitaire ou lié à des travaux   |   | Interdiction sauf impératif sanitaire et sécuritaire           |
| Piscines familiales                        | Interdiction sauf remise à niveau et premier remplissage si le chantier a débuté avant les premières restrictions et après consultation du gestionnaire de l’alimentation en eau potable |   | Interdiction totale  |

Le remplissage des piscines des collectivités et des campings est interdit sauf impératif sanitaire soumis à validation de l’ARS.

Le remplissage de plans d’eau d’agrément est interdit du 01<sup>er</sup> juin au 31 octobre.

Les demandes de dérogations pour l’arrosage des terrains de sport, les îlots de fraîcheur et les plantations d’arbres de moins de trois ans sont à présenter à la DDT de Tarn-et-Garonne à l’adresse mail : [ddt-seb-secheresse@tarn-et-garonne.gouv.fr](mailto:ddt-seb-secheresse@tarn-et-garonne.gouv.fr)

## Annexe 4 – Niveau de restriction communal pour les particuliers, collectivités, ...

| INSEE | NOM_COMMUNE         | NIV_RESTRICTION  |
|-------|---------------------|------------------|
| 82001 | Albefeuille-Lagarde | Crise            |
| 82002 | Albias              | Crise            |
| 82003 | Angeville           | Crise            |
| 82004 | Asques              | Crise            |
| 82005 | Aucamville          | Crise            |
| 82006 | Auterive            | Crise            |
| 82007 | Auty                | Crise            |
| 82008 | Auvillar            | Crise            |
| 82009 | Balignac            | Crise            |
| 82010 | Bardigues           | Crise            |
| 82011 | Barry-d'Islemade    | Crise            |
| 82012 | Les Barthes         | Crise            |
| 82013 | Beaumont-de-L       | Crise            |
| 82014 | Beaupuy             | Crise            |
| 82015 | Belbèze-en-Lomagne  | Crise            |
| 82016 | Belvèze             | Alerte renforcée |
| 82017 | Bessens             | Crise            |
| 82018 | Bioule              | Crise            |
| 82019 | Boudou              | Crise            |
| 82020 | Bouillac            | Crise            |
| 82021 | Bouloc-en-Quercy    | Alerte renforcée |
| 82022 | Bourg-de-Visa       | Alerte renforcée |
| 82023 | Bourret             | Crise            |
| 82024 | Brassac             | Alerte renforcée |
| 82025 | Bressols            | Crise            |
| 82026 | Bruniquel           | Crise            |
| 82027 | Campsas             | Crise            |
| 82028 | Canals              | Crise            |
| 82029 | Castanet            | Crise            |
| 82030 | Castelferrus        | Crise            |
| 82031 | Castelmayran        | Crise            |
| 82032 | Castelsagrat        | Crise            |
| 82033 | Castelsarrasin      | Crise            |
| 82034 | Castéra-Bouzet      | Crise            |
| 82035 | Caumont             | Crise            |
| 82036 | Le Causé            | Crise            |
| 82037 | Caussade            | Crise            |
| 82038 | Caylus              | Crise            |
| 82039 | Cayrac              | Crise            |
| 82040 | Cayriech            | Crise            |
| 82041 | Cazals              | Crise            |
| 82042 | Cazes-Mondenard     | Crise            |
| 82043 | Comberouger         | Crise            |
| 82044 | Corbarieu           | Crise            |
| 82045 | Cordes-Tolosannes   | Crise            |
| 82046 | Coutures            | Crise            |
| 82047 | Cumont              | Crise            |
| 82048 | Dieupentale         | Crise            |
| 82049 | Donzac              | Crise            |
| 82050 | Dunes               | Crise            |
| 82051 | Durfort-Lacapelette | Crise            |

| INSEE | NOM_COMMUNE          | NIV_RESTRICTION  |
|-------|----------------------|------------------|
| 82052 | Escatalens           | Crise            |
| 82053 | Escazeaux            | Crise            |
| 82054 | Espalais             | Crise            |
| 82055 | Esparsac             | Crise            |
| 82056 | Espinas              | Alerte           |
| 82057 | Fabas                | Crise            |
| 82058 | Fajolles             | Crise            |
| 82059 | Faudoas              | Crise            |
| 82060 | Fauroux              | Alerte renforcée |
| 82061 | Féneyrols            | Crise            |
| 82062 | Finhan               | Crise            |
| 82063 | Garganvillar         | Crise            |
| 82064 | Gariès               | Crise            |
| 82065 | Gasques              | Alerte renforcée |
| 82066 | Génébrières          | Crise            |
| 82067 | Gensac               | Crise            |
| 82068 | Gimat                | Crise            |
| 82069 | Ginals               | Crise            |
| 82070 | Glatens              | Crise            |
| 82071 | Goas                 | Crise            |
| 82072 | Golfech              | Crise            |
| 82073 | Goudourville         | Crise            |
| 82074 | Gramont              | Crise            |
| 82075 | Grisolles            | Crise            |
| 82076 | L'Honor-de-Cos       | Crise            |
| 82077 | Labarthe             | Crise            |
| 82078 | Labastide-de-Penne   | Crise            |
| 82079 | Labastide-St-Pierre  | Crise            |
| 82080 | Labastide-du-Temple  | Crise            |
| 82081 | Labourgade           | Crise            |
| 82082 | Lacapelle-Livron     | Crise            |
| 82083 | Lachapelle           | Crise            |
| 82084 | Lacour               | Alerte renforcée |
| 82085 | Lacourt-Saint-Pierre | Crise            |
| 82086 | Lafitte              | Crise            |
| 82087 | Lafrançaise          | Crise            |
| 82088 | Laguépie             | Crise            |
| 82089 | Lamagistère          | Crise            |
| 82090 | Lamothe-Capdeville   | Crise            |
| 82091 | Lamothe-Cumont       | Crise            |
| 82092 | Lapenche             | Crise            |
| 82093 | Larrazet             | Crise            |
| 82094 | Lauzerte             | Crise            |
| 82095 | Lavaurette           | Crise            |
| 82096 | La Villedieu-du-T    | Crise            |
| 82097 | Lavit                | Crise            |
| 82098 | Léojac               | Crise            |
| 82099 | Lizac                | Crise            |
| 82100 | Loze                 | Crise            |
| 82101 | Malause              | Crise            |
| 82102 | Mansonville          | Crise            |

| INSEE | NOM_COMMUNE        | NIV_RESTRICTION  |
|-------|--------------------|------------------|
| 82103 | Marignac           | Crise            |
| 82104 | Marsac             | Crise            |
| 82105 | Mas-Grenier        | Crise            |
| 82106 | Maubec             | Crise            |
| 82107 | Maumusson          | Crise            |
| 82108 | Meuzac             | Crise            |
| 82109 | Merles             | Crise            |
| 82110 | Mirabel            | Crise            |
| 82111 | Miramont-de-Quercy | Crise            |
| 82112 | Moissac            | Crise            |
| 82113 | Molières           | Crise            |
| 82114 | Monbéqui           | Crise            |
| 82115 | Monclar-de-Quercy  | Crise            |
| 82116 | Montagudet         | Alerte renforcée |
| 82117 | Montaigu-de-Quercy | Crise            |
| 82118 | Montaïn            | Crise            |
| 82119 | Montalzat          | Crise            |
| 82120 | Montastruc         | Crise            |
| 82121 | Montauban          | Crise            |
| 82122 | Montbarla          | Crise            |
| 82123 | Montbartier        | Crise            |
| 82124 | Montbeton          | Crise            |
| 82125 | Montech            | Crise            |
| 82126 | Monteils           | Crise            |
| 82127 | Montesquieu        | Crise            |
| 82128 | Montfermier        | Crise            |
| 82129 | Montgaillard       | Crise            |
| 82130 | Montjoi            | Alerte renforcée |
| 82131 | Montpezat-de-Q     | Crise            |
| 82132 | Montricoux         | Crise            |
| 82133 | Mouillac           | Crise            |
| 82134 | Nègrepelisse       | Crise            |
| 82135 | Nohic              | Crise            |
| 82136 | Orgueil            | Crise            |
| 82137 | Parisot            | Crise            |
| 82138 | Perville           | Crise            |
| 82139 | Le Pin             | Crise            |
| 82140 | Piquecos           | Crise            |
| 82141 | Pommevic           | Crise            |
| 82142 | Pompignan          | Crise            |
| 82143 | Poupas             | Crise            |
| 82144 | Puycornet          | Crise            |
| 82145 | Puygaillard-de-Q   | Crise            |
| 82146 | Puygaillard-de-L   | Crise            |
| 82147 | Puylagarde         | Crise            |
| 82148 | Puylaroque         | Crise            |
| 82149 | Réalville          | Crise            |

| INSEE | NOM_COMMUNE              | NIV_RESTRICTION  |
|-------|--------------------------|------------------|
| 82150 | Reyniès                  | Crise            |
| 82151 | Roquecor                 | Crise            |
| 82152 | Saint-Aignan             | Crise            |
| 82153 | Saint-Amans-du-Pech      | Crise            |
| 82154 | Saint-Amans-de-Pell.     | Crise            |
| 82155 | Saint-Antonin-Noble-Val. | Crise            |
| 82156 | Saint-Arroumex           | Crise            |
| 82157 | Saint-Beauzeil           | Crise            |
| 82158 | Saint-Cirice             | Crise            |
| 82159 | Saint-Cirq               | Crise            |
| 82160 | Saint-Clair              | Alerte renforcée |
| 82161 | Saint-Étienne-de-T.      | Crise            |
| 82162 | Saint-Georges            | Crise            |
| 82163 | Saint-Jean-du-Bouzet     | Crise            |
| 82164 | Sainte-Juliette          | Crise            |
| 82165 | Saint-Loup               | Crise            |
| 82166 | Saint-Michel             | Crise            |
| 82167 | Saint-Nauphary           | Crise            |
| 82168 | Saint-Nazaire-de-Val.    | Alerte renforcée |
| 82169 | Saint-Nicolas-de-la-G.   | Crise            |
| 82170 | Saint-Paul-d'Espis       | Crise            |
| 82171 | Saint-Porquier           | Crise            |
| 82172 | Saint-Projet             | Crise            |
| 82173 | Saint-Sardos             | Crise            |
| 82174 | Saint-Vincent            | Crise            |
| 82175 | Saint-Vincent-Lesp.      | Crise            |
| 82176 | La Salvetat-Bel.         | Crise            |
| 82177 | Sauveterre               | Crise            |
| 82178 | Savenès                  | Crise            |
| 82179 | Septfonds                | Crise            |
| 82180 | Sérignac                 | Crise            |
| 82181 | Sistels                  | Crise            |
| 82182 | Touffailles              | Alerte renforcée |
| 82183 | Tréjouis                 | Crise            |
| 82184 | Vaïssac                  | Crise            |
| 82185 | Valeilles                | Crise            |
| 82186 | Valence                  | Crise            |
| 82187 | Varen                    | Crise            |
| 82188 | Varennes                 | Crise            |
| 82189 | Vazerac                  | Crise            |
| 82190 | Verdun-sur-Garonne       | Crise            |
| 82191 | Verfeil                  | Crise            |
| 82192 | Verlhac-Tescou           | Crise            |
| 82193 | Vigueron                 | Crise            |
| 82194 | Villebrumier             | Crise            |
| 82195 | Villemade                | Crise            |

## Annexe 5 – Cultures dérogoires agricoles

| Zone                                    | Dénomination                                       | Cultures pouvant prétendre à la dérogation "50%" lorsque la zone d'alerte est en crise |
|---|--|--|
| <b>Unité 1 – Aveyron</b>                |  |  |
| 11                                      | Rivière Aveyron aval                               | Cult. prio. + cult. spé. y compris melon   |
| 12                                      | Rivière Aveyron médian                             | Aucune   |
| <b>Unité 2 – Affluents de l'Aveyron</b> |  |  |
| 20                                      | La Lère réalimentée                                | Cultures prioritaires  |
| 21                                      | Bassin de la Lère non réalimentée                  | Cult. prio. + cult. spé. y compris maïs-semence et melon                               |
| 22                                      | Bassin de la Bonnette                              | Cultures prioritaires + cultures spéciales   |
| 23                                      | Bassin de la Seye                                  | Cult. prio. + cult. spé. y compris maïs-semence  |
| 24                                      | Bassin de la Baye                                  | Cultures prioritaires  |
| 25                                      | Le Viaur réalimenté                                | Aucune   |
| 26                                      | Bassin du Viaur non réalimenté                     | Aucune   |
| 27                                      | La Vère réalimentée                                | Aucune   |
| 28                                      | Bassin de la Vère non réalimentée                  | Aucune   |
| 29                                      | Petits affluents de l'Aveyron                      | Cult. prio. + cult. spé. y compris melon   |
| <b>Unité 3 – Tarn</b>                   |  |  |
| 31                                      | Rivière Tarn                                       | Cult. prio. + cult. spé. y compris melon   |
| 32                                      | Bassin du Tescou réalimenté                        | Cult. prio. + cult. spé. y compris melon   |
| 33                                      | Bassin du Tescou non réalimenté                    | Cult. prio. + cult. spé. y compris melon   |
| 34                                      | Bassin du Lemboulas amont + Petit Lembous          | Cult. prio. + cult. spé. y compris maïs-semence et melon                               |
| 35                                      | Bassin du Lemboulas aval                           | Cult. prio. + cult. spé. y compris maïs-semence et melon                               |
| 36                                      | Bassin de la Lupte-Lembous                         | Cult. prio. + cult. spé. y compris maïs-semence et melon                               |
| 37                                      | Petits affluents du Tarn                           | Cult. prio. + cult. spé. y compris maïs-semence et melon                               |
| <b>Unité 4 – Garonne</b>                |  |  |
| 41                                      | Fleuve Garonne amont                               | Cult. prio. + cult. spé. y compris maïs-semence et melon                               |
| 42                                      | Fleuve Garonne médiane                             | Cult. prio. + cult. spé. y compris maïs-semence et melon                               |
| 43                                      | Fleuve Garonne aval                                | Cultures prioritaires  |
| 44                                      | Canal latéral et de Montech                        | Cult. prio. + cult. spé. y compris maïs-semence et melon                               |
| <b>Unité 5 – Affluents de Garonne</b>   |  |  |
| 51                                      | Bassin de la Sère                                  | Cult. prio. + cult. spé. y compris maïs-semence et melon                               |
| 52                                      | Bassin du Lambon                                   | Cult. prio. + cult. spé. y compris maïs-semence  |
| 53                                      | Bassin de la Barguelonne amont                     | Cult. prio. + cult. spé. y compris maïs-semence et melon                               |
| 54                                      | Bassin de la Barguelonne aval                      | Cult. prio. + cult. spé. y compris maïs-semence  |
| 55                                      | Bassin du Lendou                                   | Cultures prioritaires  |
| 56                                      | Bassin de la Petite Barguelonne                    | Cult. prio. + cult. spé. y compris maïs-semence et melon                               |
| 57                                      | Bassin de la Séoune                                | Cultures prioritaires + cultures spéciales   |
| 58                                      | Bassin de l'Auroue                                 | Cult. prio. + cult. spé. y compris maïs-semence  |
| 59                                      | Petits affluents de Garonne                        | Cult. prio. + cult. spé. y compris maïs-semence et melon                               |
| <b>Unité 7 – Lot</b>                    |  |  |
| 71                                      | Le Boudouyssou réalimenté                          | Aucune   |
| 72                                      | Bassins du Boudouyssou non réal. et de la Tancanne | Cultures prioritaires + cultures spéciales   |
| 73                                      | Petits affluents du Lot domanial amont             | Aucune   |
| <b>Unité 8 – Neste</b>                  |  |  |
| 81                                      | Rivière Arrats réalimenté                          | Cult. prio. + cult. spé. y compris maïs-semence  |
| 82                                      | Petits affluents de l'Arrats                       | Cult. prio. + cult. spé. y compris maïs-semence  |
| 83                                      | Rivière Gimone réalimentée                         | Cult. prio. + cult. spé. y compris maïs-semence  |
| 84                                      | Petits affluents de la Gimone                      | Cultures prioritaires  |

|  |  |         |
|--|--|---------|
| <b>Cultures prioritaires (cult. prio.)</b> | cultures sous serre – maraîchage – horticulture ornementale – pépinières |         |
| <b>Cultures spéciales (cult. spé.)</b>     | toute culture de semence <u>non compris</u> le maïs-semence              | houblon |
|  | toute culture de légume <u>non compris</u> le melon                      | tabac   |